

VDOMBOX

INTERNATIONAL

VDOMBOX

Dynamic Visual Dynamic Object Model - is an innovative way to create web application.

The VDOM technology is not a software program. It is a technical concept which represents web applications using the object paradigm.

So a VDOM application cannot be described as an HTML or other type of page. But rather, an object contains a VDOM server transmits this object structure according to its use within the client - as HTML, Flash, PDF, or other example.

The advantages of the object model.

The object paradigm was invented in the software engineering industry to increase productivity and facilitate software maintenance.

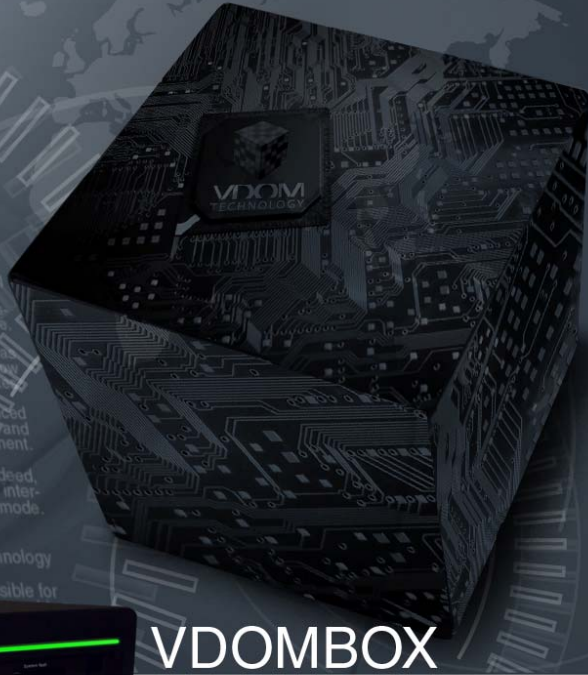
To this end, VDOM objects offer advanced functionalities such as menus, breadcrumbs, search engines, and buttons, which save greater productivity when creating a site.

The object model also has strong abstraction capabilities, evidenced by its ability to produce HTML just as easily as FLASH, PDF, and others - all within the same development environment.

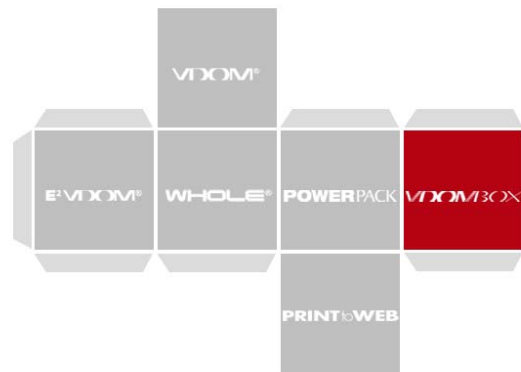
Additionally, VDOM brings a visual aspect to the objects. Indeed, unlike objects from object languages, VDOM objects have an interface which allows the IDE to manipulate them in WYSIWYG mode.

VDOM, an extensible and open source technology.

Thanks to an XML-based description model, it is perfectly possible for this



VDOMBOX



Document version:	v 1.0
Edition Date :	15/03/11
Langue :	FR

Copyright © 2010 VDOM Box International OOD, Tous droits réservés

Les informations publiées dans ce document représentent l'opinion de VDOM Box International sur le sujet traité dans ce document à la date de publication. VDOM Box International devant répondre à des fluctuations du marché, les informations publiées ici ne doivent pas être interprété comme un engagement définitif, VDOM Box International ne peut pas garantir la précision de ces informations après la date de publication.

Ce guide commercial est publié uniquement à titre d'information. VDOM Box International n'offre aucune garantie, expresse ou implicite tout comme pour le contenu de ce document.

Les sujets abordés dans ce document peuvent faire l'objet de brevet, brevet d'application, marques, copyright ou autre droit de propriété intellectuelle appartenant à VDOM Box International et/ou (Nicolas Korboulewsky et/ou Cybertronique). Ce document ne vous donne aucun droit à ces brevets, marques, copyright ou tout autre propriété intellectuelle, sauf en cas de contrat spécifique conclu avec VDOM Box International.

V.D.O.M., le logo V.D.O.M., la suite logicielle V.D.O.M., le logo W.H.O.L.E., E².V.D.O.M., le logo E².V.D.O.M. sont des marques déposées par Nicolas Korboulewsky en France ou autre pays. Les autres marques appartiennent à leurs auteurs respectifs.

Sommaire

1	Installation de la VDOM Box.....	4
1.1	Connexion des câbles	4
1.2	Configuration de l'adresse Ip grâce à l'écran intégré.....	5
1.3	Configuration de l'adresse Ip à l'aide de l'interface Web.. ..	6
2	Panneau de configuration système.....	6
3	Installation de PrintToWeb & Autres composants.....	11
4	Architecture réseau générale.	13

L'installation de la VDOM Box requiert un certain nombre d'informations pour pouvoir être placée chez le client. Cette documentation présente les caractéristiques de l'installation.

1 Installation de la VDOM Box

1.1 Connexion des câbles

L'installation physique de la VDOM Box est extrêmement simple puisqu'il suffit de brancher uniquement 2 câbles pour qu'elle soit opérationnelle. Il s'agit du câble secteur et réseau comme indiqué sur la Figure 1.



Figure 1 : Connectique arrière de la VDOM Box.

La VDOM Box possède une connectique avant qui accueille les éléments suivants :

Port USB : Il permet de connecter une unité de stockage externe dans lequel il est possible de sauvegarder ou restaurer les applications pour VDOM Box.

Lecteur de carte Flash : Ce lecteur accueille la carte système qui contient le logiciel qui permet de faire fonctionner la VDOM Box, cette carte est fournie avec le boîtier VDOM Box.

Lecteur de carte à puce : Ce lecteur accueille la carte à puce contenant toutes les informations de configuration de la VDOM Box ainsi que l'identité du propriétaire.

La prise clavier : Le clavier permet de configurer la VDOM Box directement sans autre élément grâce à l'écran intégré à la VDOM Box.

Une fois la Box connectée au réseau, il y a deux possibilités pour configurer son adresse IP, au travers de l'interface web d'administration, ou au travers de l'écran intégré en connectant un clavier sur la face avant.

1.2 Configuration de l'adresse Ip grâce à l'écran intégré.



Avant de configurer la VDOM Box, le voyant [Serveur State] doit être stabilisé, si vous tentez de lancer la configuration avant que l'état de la box soit stable, les informations ne seront pas mémorisées.

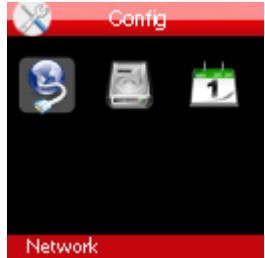

L'écran intégré de la VDOM Box donne accès à différentes options, elles sont accessibles en fonction de la version du firmware. La version minimale nécessaire à la configuration est la 1.3.


CYBERTRONIQUE 73 rue du château 92100 Boulogne-Billancourt

<http://www.cybertronique.com> – <http://www.vdom-box-international.com>

Siège Technique : Immeuble Maison des Lois 2, impasse Michel Labrousse BP 53637 Toulouse Cedex 1

Tel. : 05 62 87 82 60 - Fax : 05 62 87 82 65


	Paramètres réseau	Level : 1
<p>Pour configurer les éléments réseau il faut sélectionner le premier icône.</p> 		

	Paramètres réseau	Level : 2
<p>Il n'y a plus qu'à remplir le formulaire pour mémoriser les données dans la VDOM Box, ou plus précisément sur la carte à puce.</p> <p>En cas de panne de la VDOM Box, il suffira d'insérer la carte pour qu'elle soit à nouveau configurée.</p>		

1.3 Configuration de l'adresse Ip à l'aide de l'interface Web..

La VDOM Box propose une interface web complète couvrant tous les aspects de sa gestion. Elle permet notamment de définir la configuration réseau.

La VDOM Box possède une adresse IP configurée en usine est celle qui doit être utilisée lors de l'installation.

 <p style="text-align: center;"><i>Adresse IP Usine de la VDOM Box:</i></p> <p style="text-align: center;">192.168.0.103</p>
--

2 Panneau de configuration système

Le panneau de configuration système de la VDOMBOX permet de paramétrer des comptes utilisateurs, d'installer, mettre à jour, supprimer une application etc. ... Pour se connecter à l'interface de gestion Web du serveur il suffit de saisir l'adresse IP Usine de la VDOMBOX dans la barre adresse de votre navigateur suivi de system : <http://IpServer/system> et saisir les login/password (Figure 2) du compte de management **root/root**.

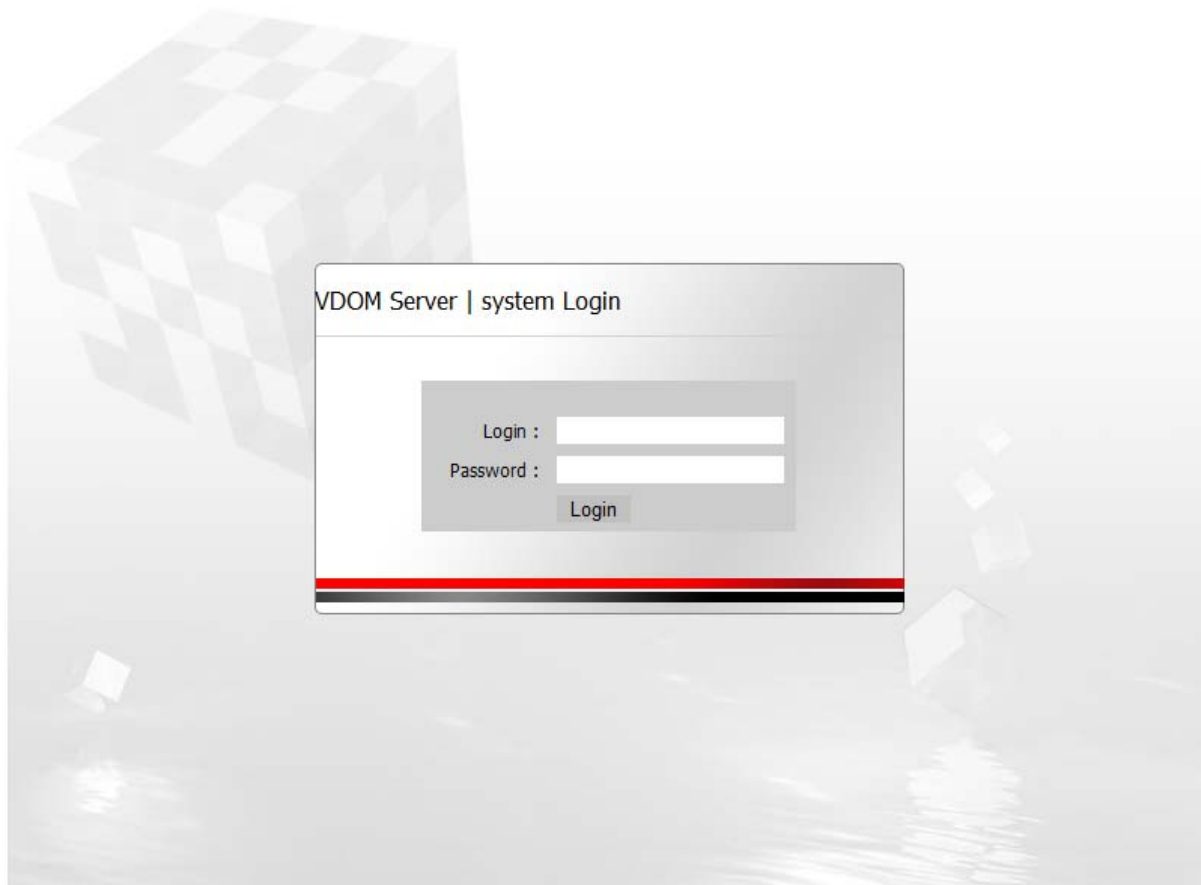


Figure 2: Accès à l'interface de gestion du serveur.

Attention : Il est primordial de modifier le mot de passe usine du compte root sous peine d'offrir une faille de sécurité TRES IMPORTANTE aux pirates.

Une fois le login et le mot de passe acceptés par la Box, l'interface web doit se présenter comme sur la figure 3.

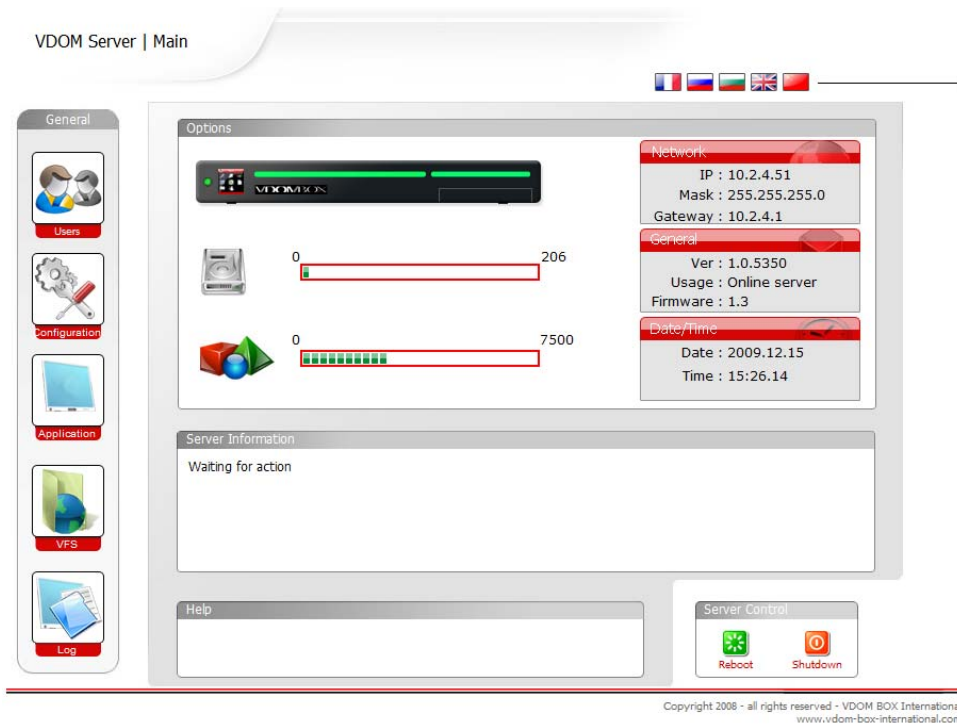


Figure 3 : Panneau général de gestion du serveur.

Pour modifier l'adresse IP de la VDOMBOX il faut vous rendre dans l'espace « configuration » puis cliquez sur l'icône « **IP Address** » ainsi il ne vous reste plus qu'à saisir les nouvelles informations dans le formulaire de la Figure 4.



Figure 4 : Formulaire de configuration IP.

Pour installer un programme dans l'interface de configuration Figure 3, choisir l'option **[Application]**, l'écran de la Figure 5 apparaîtra alors, il suffira de cliquer sur **[Install]** pour obtenir la Figure 6. Pour charger l'application, il suffit de cliquer sur parcourir, choisir le fichier XML depuis son emplacement (par exemple : **0dee48a8-49dc-4b8f-927f-dde0663445c2.xml**), saisir un nom DNS pour cette application comme { **VDOMApp.masociete.com** } puis sur **[install]**.



Figure 5: Menu application.

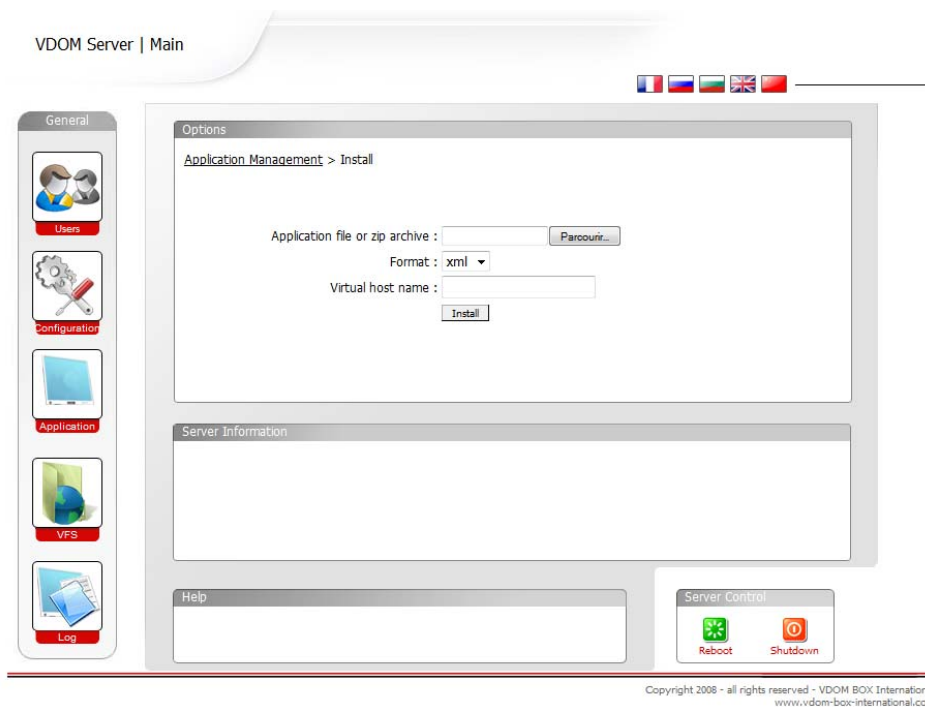


Figure 6 : Formulaire de chargement de l'application.

Après le succès de l'opération le serveur affichera [**OK, application id = Odee48a8-49dc-4b8f-927f-dde0663445c2**]. Votre application est à présent opérationnelle, aucune autre configuration n'est nécessaire !

CYBERTRONIQUE 73 rue du château 92100 Boulogne-Billancourt
<http://www.cybertronique.com> – <http://www.vdom-box-international.com>
 Siège Technique : Immeuble Maison des Lois 2, impasse Michel Labrousse BP 53637 Toulouse Cedex 1
 Tel. : 05 62 87 82 60 - Fax : 05 62 87 82 65

3 Installation de PrintToWeb & Autres composants

Tous les logiciels s'installent à partir du programme PrintToWebSetup.exe, il n'y aucune configuration spécifique pour les composants connexes à la fin de l'installation du driver PrintToWeb tous les logiciels seront installés.

Le driver PrintToWeb est téléchargeable sur le site <http://www.vdom-box-international.com> à l'adresse suivante : <http://www.vdom-box-international.com//MoteurApplication.asp?IDR=3205>

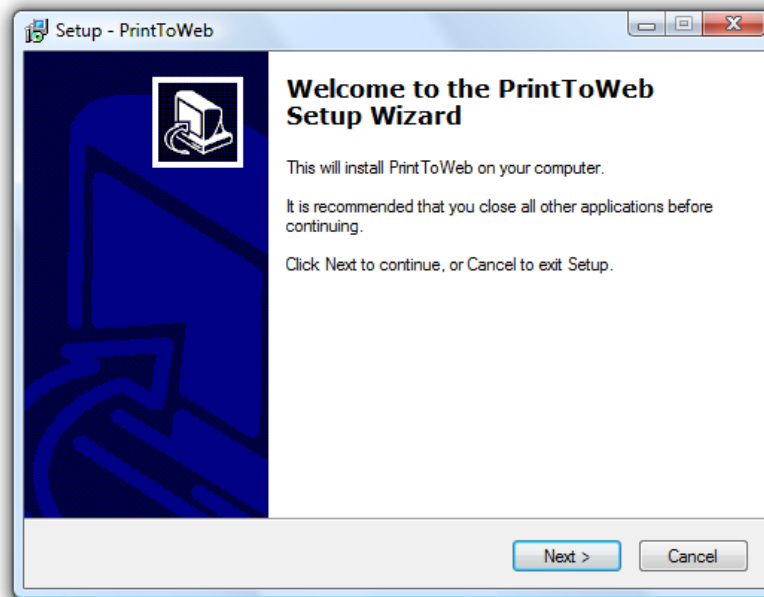


Figure 7 : Formulaire de chargement de l'application.

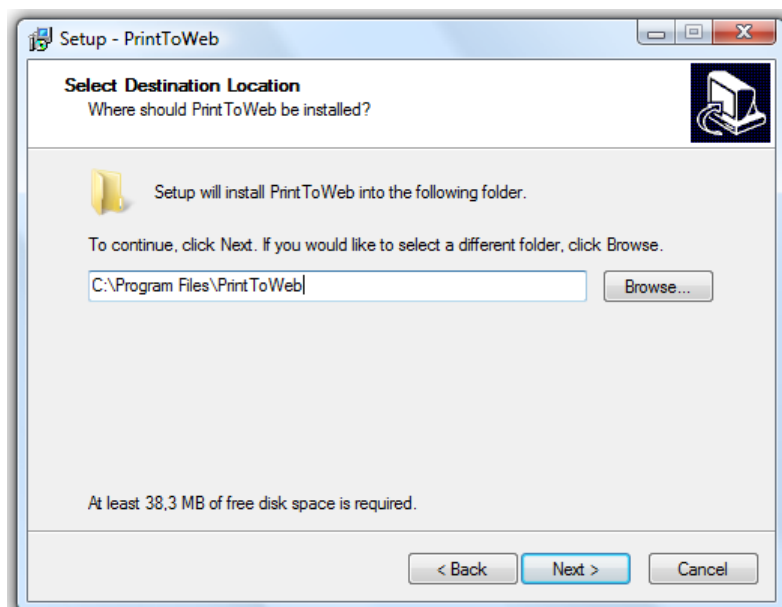


Figure 8 : Répertoire d'installation des logiciels.

CYBERTRONIQUE 73 rue du château 92100 Boulogne-Billancourt

<http://www.cybertronique.com> – <http://www.vdom-box-international.com>

Siège Technique : Immeuble Maison des Lois 2, impasse Michel Labrousse BP 53637 Toulouse Cedex 1

Tel. : 05 62 87 82 60 - Fax : 05 62 87 82 65

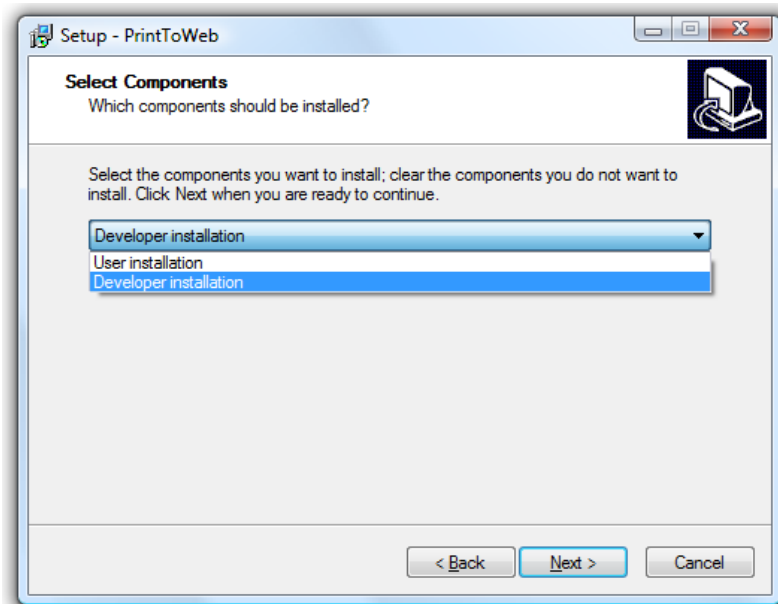


Figure 9 : Type d'installation pour PrintToWeb.

Le processus d'installation de PrintToWeb est relativement simple : outre le répertoire d'installation Figure 9, il faut choisir le type d'installation du driver. En installation normale, il faut choisir l'option User installation qui n'installe pas les outils de développement.

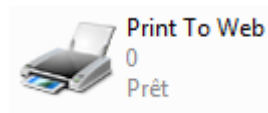


Figure 10 : Nouvelle imprimante après installation de PrintToWeb

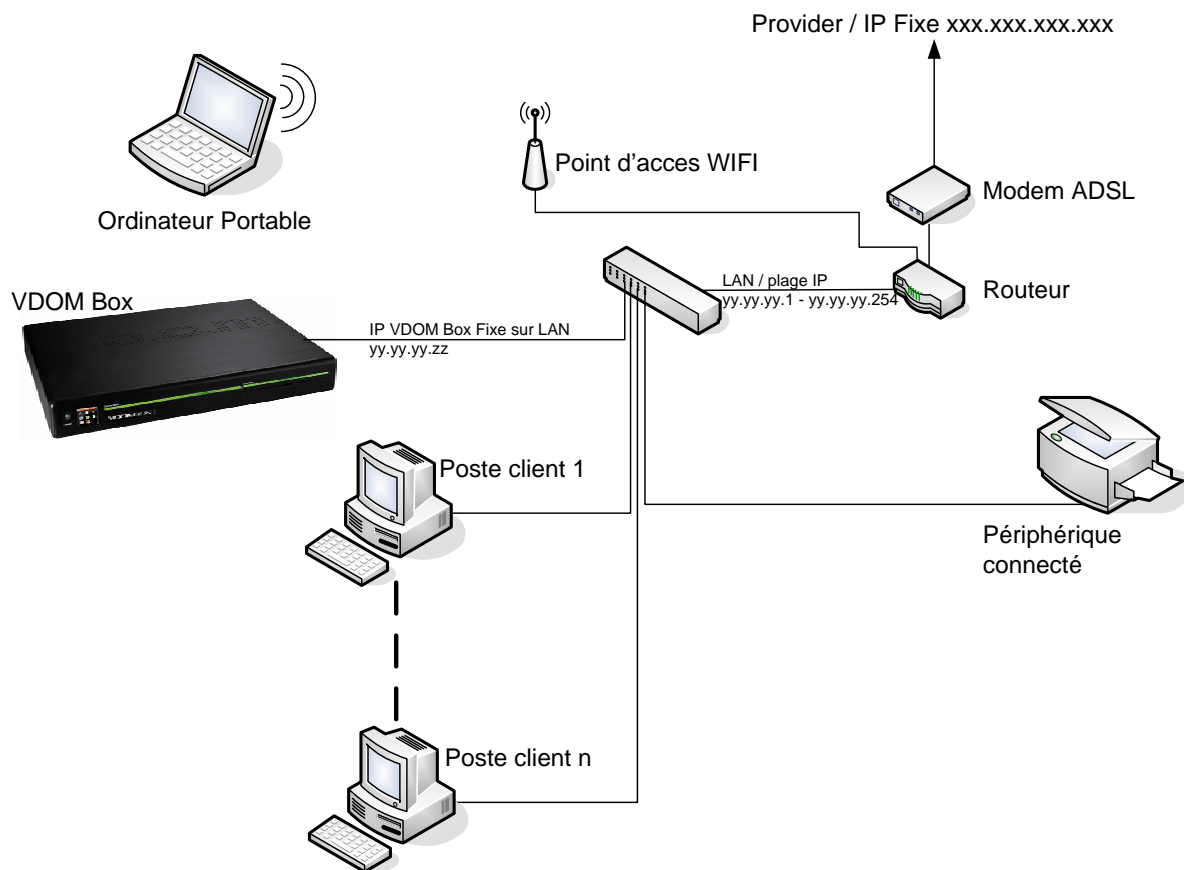
Une fois le processus terminé, une nouvelle imprimante doit apparaître dans le gestionnaire des imprimantes portant le nom de PrintToWeb.

Pré-requis réseau

Les configurations réseaux différent beaucoup d'une entreprise à l'autre, c'est pour cette raison qu'une validation préalable de l'environnement est nécessaire.

4 Architecture réseau générale.

La figure 11 montre une configuration réseau classique, la VDOM Box s'insère dans cette architecture comme un équipement réseau TCP/IP classique, elle ne requiert qu'une adresse IP.



Reseau local de l'entreprise

Figure 11 : Architecture réseau générale

Dans le cas où la VDOM Box doit être accessible depuis Internet (ce qui constitue la majorité des cas) une configuration du routeur donnant accès à Internet est nécessaire. Bien qu'une adresse IP publique fixe ne soit pas nécessaire, il est fortement recommandé d'en posséder une.



Une adresse IP Publique Fixe est fortement recommandé dans le cas où l'on veut pouvoir avoir accès à la VDOM Box depuis Internet.

Il est aussi nécessaire que la VDOM Box puisse communiquer avec un serveur SMTP externe ce qui signifie que le port 25 doit être ouvert. Certains opérateurs comme Orange ne le font pas avec l'abonnement simple, il faut alors se porter sur un abonnement professionnel.

Le dernier point à noter est que le driver PrintToWeb ne fonctionne pour le moment que sur Windows Xp, Vista et Seven.